



Noi tutti  
Siamo la  
Protezione  
Civile



COMUNE DI FARA GERA D'ADDA (BG)

# **P**IANO DI **P**ROTEZIONE **C**IVILE

OPUSCOLO INFORMATIVO PER LA CITTADINANZA

Per una conoscenza ed una lettura facilitata dello Strumento



## COSA E' IL PIANO DI PROTEZIONE CIVILE

Ogni Comune d'Italia è tenuto ad assicurare ai propri cittadini la funzione di **protezione civile**, che consiste nelle attività di *previsione, prevenzione-mitigazione dei rischi, soccorso e superamento delle emergenze*. Tale funzione, per poter essere esercitata al meglio dalle *Comunità Locali*, necessita di un'opera preliminare e continuativa di **pianificazione** che consenta di strutturare un **Sistema** organizzato ed efficiente.

Il **Piano di Protezione Civile (PPC)** è lo strumento previsto dalla Legge, deputato ad indirizzare le realtà locali in tal senso, deve cioè individuare:

- Gli scenari di rischio del territorio di riferimento;
- Le modalità di Allertamento e Previsione delle calamità;
- I Modelli di Intervento e le azioni di risposta in caso di emergenza;
- Le Risorse e Strutture necessarie al superamento delle emergenze.

## IL PIANO DI PROTEZIONE CIVILE E' OBBLIGATORIO?

Ogni Comune d'Italia deve dotarsi del proprio Piano di Protezione Civile, deve *mantenerlo aggiornato nel tempo, testarlo e divulgarlo* alla popolazione.

## IL PPC E LA POPOLAZIONE



E' importante che la popolazione conosca il Piano di Protezione Civile del proprio Comune, sappia cioè quali sono **i rischi** presenti sul territorio, conosca i principi di funzionamento del **sistema di protezione civile** e sappia quindi come affrontare le emergenze. I cittadini sono i primi attori della protezione civile, una risorsa imprescindibile per il territorio, la sua salvaguardia e la sua sicurezza.

## Sistema e Volontariato di Protezione Civile

Il **Sistema di protezione civile Italiano** è strutturato secondo uno schema sussidiario, che prevede, a seconda del livello di rischio e della gravità dell'emergenza, l'intervento di *Enti, Autorità, Organizzazioni* e risorse territoriali via via crescenti.

In questo Sistema si inserisce il **Volontariato di Protezione Civile**, gruppi o Associazioni organizzate, iscritte agli Albi e formate per offrire un supporto strategico alle Autorità di Protezione Civile.



A **Fara Gera d'Adda** è operativo il *Gruppo Comunale di Protezione Civile*, risorsa preziosa, di cui può far parte ogni cittadino maggiorenne che ha spirito di servizio ed abnegazione. Si può diventare Volontario di Protezione Civile dopo aver frequentato un percorso di formazione. Per contattarli chiama il tel **342 6457249** O scrivi alla email [protezione.civile@farageradadda.bg.it](mailto:protezione.civile@farageradadda.bg.it)

## IL PIANO DI PROTEZIONE CIVILE di FARA GERA D'ADDA



Anche il **Comune di Fara Gera d'Adda** è dotato del proprio *Piano di Protezione Civile* e lo ha aggiornato, in linea con le più recenti direttive in materia. Il Piano è stato approvato in *Consiglio Comunale* ed è a disposizione di tutti i cittadini.

- Il Piano è stato redatto da un professionista esperto in materia, d'intesa con la Struttura Comunale di protezione civile, in particolare con il Sindaco, gli Uffici Comunali ed il Gruppo di Protezione Civile. *Il piano deve essere uno strumento sinergico, costruito a partire dal territorio ed insieme agli attori locali; dovrà essere infatti la Struttura Comunale a gestirlo nel tempo, testarlo così da poterlo utilizzare al meglio in caso di emergenza insieme ai cittadini.*
- Il Piano verrà fatto conoscere in modo particolare ai ragazzi delle scuole, attraverso un percorso didattico programmato e continuativo nel tempo.



Il PPC è scaricabile dal Sito Web del Comune di **Fara Gera d'Adda** e lo puoi leggere anche attraverso l'App **MapRisk**, (<https://maprisk.it>) scaricandola gratuitamente dagli Store Ufficiali.

### I CONTENUTI DEL PIANO

Il Piano si prefigge innanzitutto di analizzare il territorio di riferimento, al fine di individuare i rischi presenti e le risorse utili a fronteggiare le emergenze e a rendere il territorio più **"resiliente"**. *La resilienza indica la capacità, da parte di un sistema territoriale, di resistere ad emergenze più o meno gravi e di ripartire in maniera virtuosa.*

Quali sono i rischi principali a cui è esposto il territorio di **Fara Gera d'Adda**?

- *Rischio Idraulico, Rischio Dighe e da Fenomeni Meteo Avversi*



- *Rischio Chimico e da Trasporto di Sostanze Pericolose*



- *Rischio di Incendi Boschivi*



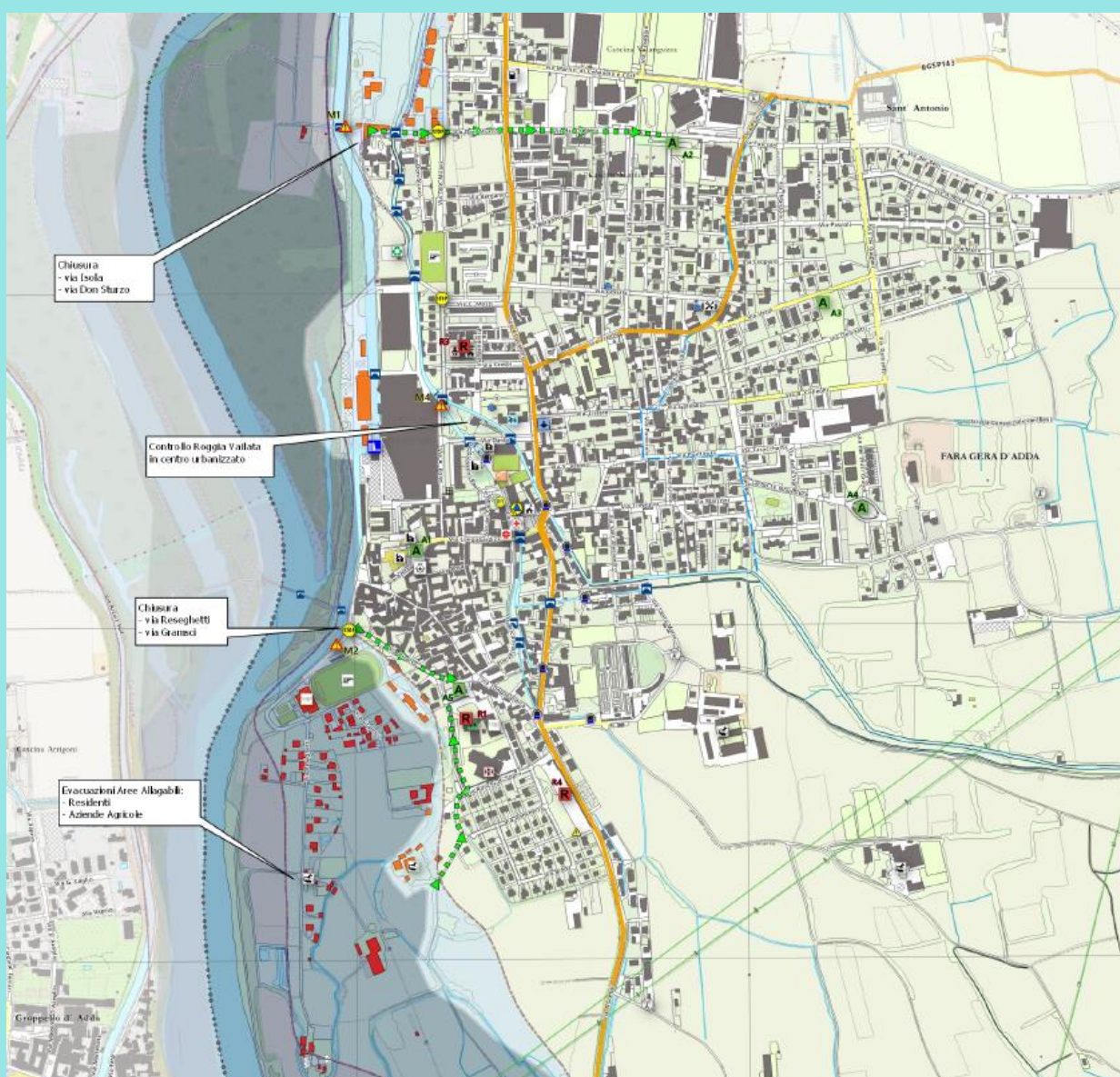
Il **Rischio sismico** è considerato marginale, **Fara Gera d'Adda** rientra nella classe di rischio 3, *la probabilità che capiti un terremoto è bassa*. In base ai dati storici e sismogenetici ad oggi disponibili, il territorio non risulta esposto a terremoti di forte intensità.

*Un Sistema di protezione civile efficace deve comunque essere in grado di rispondere anche ad eventi poco o per nulla pianificati; i rischi e le emergenze sono infatti strettamente correlati all'incertezza, il cui grado può essere ridotto attraverso la pianificazione ma mai annullato.*



## RISCHIO IDRAULICO e RISCHIO DIGHE

**Fara Gera d'Adda** è esposto a rischi di natura **idraulica** per la presenza del *Fiume Adda*, afferente al *Reticolo Idrico Principale*. L'Adda, a seguito di piogge intense e continuative, può esondare, come già accaduto in passato, in particolare nel 2002, provocando allagamenti e danni diretti ad alcune aree urbanizzate, in particolare alle zone poste a ridosso degli argini (*zone di via Isola, via Reseghetti (Centro Sportivo comunale), via Gramsci e via Crespi*). Per eventi di piena ricorrenti l'Adda allaga il parco lungo il fiume, come avvenuto nell'agosto del 2021. Onde di piena lungo l'asta del fiume Adda, dallo sviluppo più repentino, potrebbero verificarsi anche a seguito di danni o malfunzionamenti delle dighe poste a monte di Fara Gera d'Adda, in particolare delle 3 Grandi Dighe di *Olginate (LC), Robbiate (LC) e Trezzo sull'Adda (MI)*.



Le aree interessate da eventuali allagamenti ed i punti più critici sono stati mappati all'interno del PPC, il quale definisce inoltre le *azioni di risposta* e le *procedure* progressivamente richieste al Sistema di Protezione Civile locale per rispondere ad un'eventuale emergenza.





## RISCHIO EVENTI METEOROLOGICI ESTREMI

Allagamenti in ambito urbanizzato possono essere causati oltre che da esondazioni fluviali, anche da **nubifragi**, cioè piogge molto intense che si manifestano soprattutto durante l'estate a seguito di *forti temporali*. Gli allagamenti sono dovuti perlopiù all'incapacità del sistema di drenaggio di convogliare tutta l'acqua caduta. Così la stessa può allagare strade, sottopassi, scantinati, etc.

Tali fenomeni, che con i cambiamenti climatici in atto si manifestano con maggiore frequenza sui nostri territori, possono essere accompagnati da **trombe d'aria, grandinate**, cioè fenomeni meteo violenti che possono provocare ingenti danni. La previsione dei fenomeni meteo estremi è più complessa di quella relativa ai fenomeni idraulici ed idrogeologici. Tali fenomeni infatti sono caratterizzati da rapido sviluppo-evoluzione e da incerta collocazione spaziale.

### IL SISTEMA DI ALLERTA

Gli *Eventi Idraulici-Idrogeologici, quelli Meteo Estremi e gli Incendi Boschivi* sono fenomeni prevedibili, per cui è possibile sapere prima, con un certo margine di incertezza, se ci saranno criticità ed allertare così il *Sistema di Protezione Civile*. In tal modo tutti gli attori, compresi i cittadini, si possono preventivamente attivare e preparandosi al meglio per un'eventuale emergenza.

Le allerte vengono emanate dalla *Regione Lombardia* sulla base di *Aree Omogenee* e devono pertanto essere integrate con le specifiche condizioni locali: **Fara Gera d'Adda**, per il Rischio IdroMeteorologico, rientra nella Zona denominata **IM-10** (*Pianura Centrale*)

Tutti i cittadini possono essere informati sulle allerte grazie all'app **AllertaLOM** <https://www.allertalom.regione.lombardia.it> scaricabile gratuitamente dagli Store Ufficiali.

**ALLERTA METEO-IDRO**  
I colori delle allerte

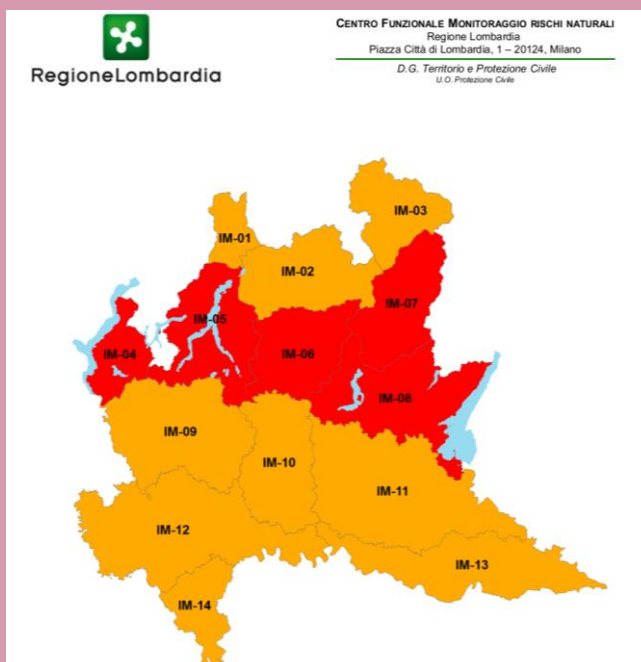
- ALLERTA ROSSA
- ALLERTA ARANCIONE
- ALLERTA GIALLA

L'allerta ti avvisa che potresti trovarti in situazioni di pericolo

**COSA PUÒ SUCCEDERE?**

- Allagamento di aree anche lontane dai corsi d'acqua
- Frane profonde e di grandi dimensioni
- Rottura degli argini e cedimento dei ponti
- Variazione del corso del fiume
- Danni a edifici, centri abitati e attività produttive
- Frane
- Danni ad argini e ponti
- Voragini
- Erosione delle sponde
- Inondazione delle aree golenali
- Esondazione improvvisa dei corsi d'acqua
- Rapido innalzamento dei fiumi
- Sottopassi, tunnel, seminterrati e pianterreni allagati
- Smottamenti, colate di fango, caduta massi
- Strade e ferrovie interrotte
- Interruzione servizi di acqua, luce, gas e telefonia
- Fulminazioni
- Caduta di rami e alberi

Informarsi su [www.protezionecivile.gov.it](http://www.protezionecivile.gov.it)  
e scopri cosa fare su [www.lombardiarischio.it](http://www.lombardiarischio.it)





## RISCHIO CHIMICO INDUSTRIALE e TRASPORTI PERICOLOSI

A **Fara Gera d'Adda**, non sono insediati *Stabilimenti a Rischio di Incidente Rilevante (RIR)* ai sensi del *D.lgs 105/2015*, ma sono presenti stazioni e depositi di carburante ed infrastrutture di rilevanza sovralocale, soprattutto strade provinciali, lungo le quali potrebbero transitare anche carichi di Sostanze Pericolose che potrebbero, dar luogo ad incidenti chimici localizzati.

33

1203

Le sostanze chimiche pericolose movimentate, sono sottoposte ad una regolamentazione europea, denominata ADR, che ne obbliga la tracciatura ed identificazione attraverso apposita pannellistica. Ciò consente, in caso di incidente di risalire alla natura e pericolosità della merce trasportata in modo da favorire la risposta degli operatori specializzati.

### Come si affronta un'emergenza chimica?

Essendo le emergenze chimiche particolarmente difficili da gestire, è importante che i cittadini si attengano strettamente alle indicazioni impartite dalle **Autorità di protezione civile** attraverso i canali informativi definiti all'interno del PPC. **AFFIDATI SEMPRE AD UNA FONTE UFFICIALE DELLE INFORMAZIONI!!** Spesso, durante le Emergenze vengono diramate *Notizie false o distorte* che possono anche metterti a rischio o intralciare i soccorsi e la gestione delle emergenze



## IL RISCHIO INCENDI BOSCHIVI

Quando aree forestali sono prossime a nuclei abitati sussiste un **Rischio di Incendi Boschivi di interfaccia**. E' infatti possibile che gli elementi antropici posti ai margini del bosco possano subire danni per propagazione di incendi forestali. **Fara Gera d'Adda** è marginalmente esposto al Rischio Incendi boschivi per la presenza di porzioni di territorio forestale, in particolare ricadenti all'interno del *Parco Adda Nord* e poste a ridosso di settori urbanizzati o di infrastrutture.

*Il territorio regionale, è stata teatro negli ultimi anni, di incendi boschivi rilevanti che hanno minacciato anche nuclei abitati e che hanno provocato conseguenze negative sull'equilibrio ambientale dei territori interessati.*

La gestione degli incendi boschivi spetta, in Lombardia, a *Parchi, Province e Comunità Montane*. Gli Enti di riferimento per il Comune di Fara Gera d'Adda sono *il Parco Adda Nord e la Provincia di Bergamo*. Vista la priorità di intervento richiesta, la gestione degli incendi nelle zone di interfaccia è competenza diretta dei **Vigili del Fuoco**.

Se avvisti un incendio boschivo puoi allertare il NUE **112**, IL **1515** o il numero di Sala Operativa di Regione Lombardia **800061160** che si preoccuperanno di diramare l'avviso agli Enti competenti.

Regione Lombardia decreta ogni anno il **Periodo di Massima pericolosità** per gli Incendi boschivi, che di solito si concentra nella stagione invernale. In qualsiasi caso, come per i fenomeni Idro-Meteorologici anche per il rischio Incendi Boschivi vengono emanate Allerte specifiche.

## L'UCL/COC E LE RISORSE



La *Struttura locale di protezione civile*, detta anche **COC** (Centro Operativo Comunale) definita all'interno del Piano, è costituita innanzitutto dal **Sindaco**, il quale la presiede e da una serie di attori che svolgono funzioni territoriali strategiche: *Ufficio Tecnico, Polizia Locale, Anagrafe, Volontariato di Protezione Civile, Forze dell'Ordine*, etc. Tale Struttura si attiva a seguito di allerte o emergenze e si preoccupa di offrire una prima risposta sul territorio comunale di riferimento avendo come priorità assoluta la salvaguardia dell'uomo, quindi dei beni e insediamenti, degli animali e dell'ambiente naturale.

Il PPC individua le **Aree di Emergenza**, *spazi e strutture* presenti nel comune che rappresentano una risorsa in caso di emergenza e che possono essere utilizzati in caso di necessità, ad esempio per la raccolta o l'accoglienza della popolazione, l'insediamento di mezzi ed attrezzature, l'atterraggio di elicotteri, etc. In particolare individua:

**A**

**Aree di Attesa:** presso cui la popolazione si raccoglie in caso di evacuazione

**R**

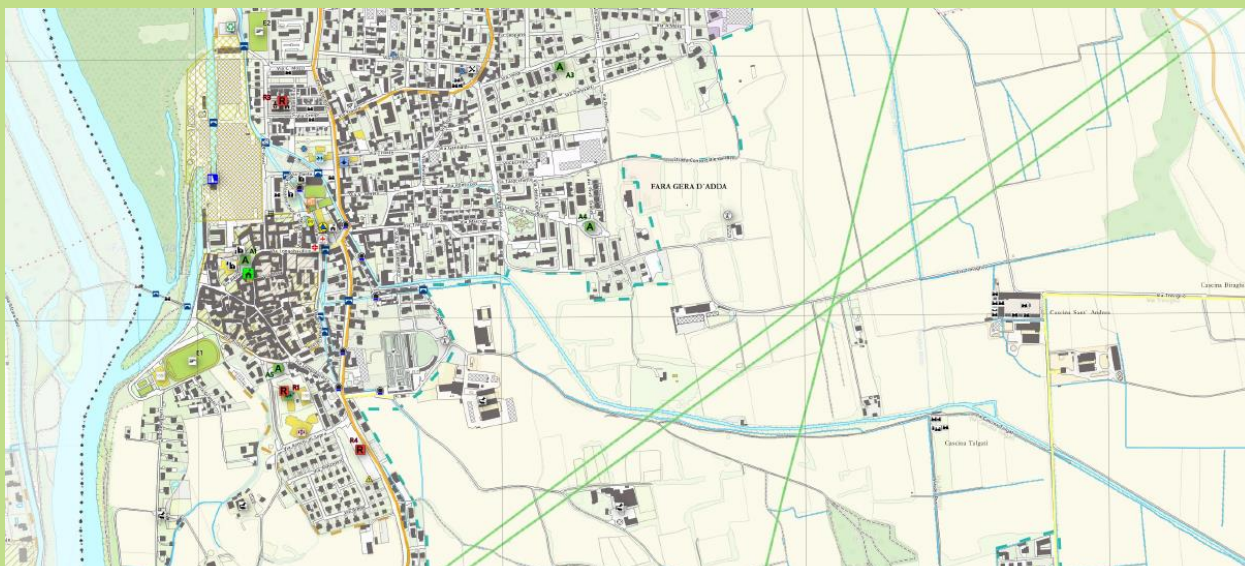
**Strutture e Aree di Accoglienza:** da allestire per accogliere nell'immediato o per periodi più lunghi la popolazione evacuata

**S**

**Aree di Ammassamento dei Soccorritori:** sono luoghi di raccolta di uomini, mezzi e materiali necessari alle operazioni di soccorso, definiti a livello provinciale,

Il PPC censisce tutte le risorse utili in caso di emergenza: *Mezzi ed Attrezzature, Piazzole Temporanee per l'Atterraggio degli elicotteri, Idranti, Risorse Private, Organizzazioni di Volontariato Locali*, etc.

Tutte le Risorse se messe all'interno di un **Sistema Coordinato**, contribuiscono ad accrescere la *Resilienza* del territorio e delle Comunità Locali.



## II PIANO E POPOLAZIONE FRAGILE



Durante un'emergenza l'assistenza prioritaria deve essere indirizzata alle persone non autosufficienti, la fascia di popolazione fragile che necessita di assistenza e attenzioni mirate a causa di particolari condizioni: *disabilità, età avanzata, età infantile, malattia fisica o mentale, infortunio, etc..*

Il reperimento/aggiornamento degli elenchi delle persone non autosufficienti è una procedura complessa e delicata che necessita anche della collaborazione dei cittadini. *Chi assiste persone fragili deve comunicarlo in via prioritaria al Comune che dispone già di un primo elenco grazie alla rubrica di coloro che richiedono il contrassegno per disabili.*

## Come comportarsi prima, durante e dopo un'EMERGENZA?



Il Dipartimento della Protezione Civile ha avviato una campagna di buone pratiche di protezione civile dedicate ai cittadini, denominata **IO NON RISCHIO**, associata ad un Sito Web <http://iononrischio.it/> e ad una pagina facebook **@iononrischio** Lì potrai trovare informazioni preziose sui rischi e sui comportamenti corretti da adottare prima, durante e dopo un'emergenza.

## Info Utili Canali Istituzionali

Presta sempre attenzione alle informazioni diramate dagli Enti competenti attraverso i canali ufficiali. Ecco alcuni di quelli definiti per **Fara Gera d'Adda** nel PPC:



Sito Web: <https://www.comune.farageradadda.bg.it>



Pagina Facebook Ufficiale: [Amministrazione Comunale di Fara Gera d'Adda](#)



[App Municipium](#)



Pannelli Informativi a Messaggio Variabile installati sul territorio comunale

## Numeri Utili in caso di emergenza



NUE - Numero Unico Emergenze ..... **112**



Comune di Fara Gera d'Adda..... **0363 688601**



Sala Operativa Regione Lombardia..... **800 061 160**